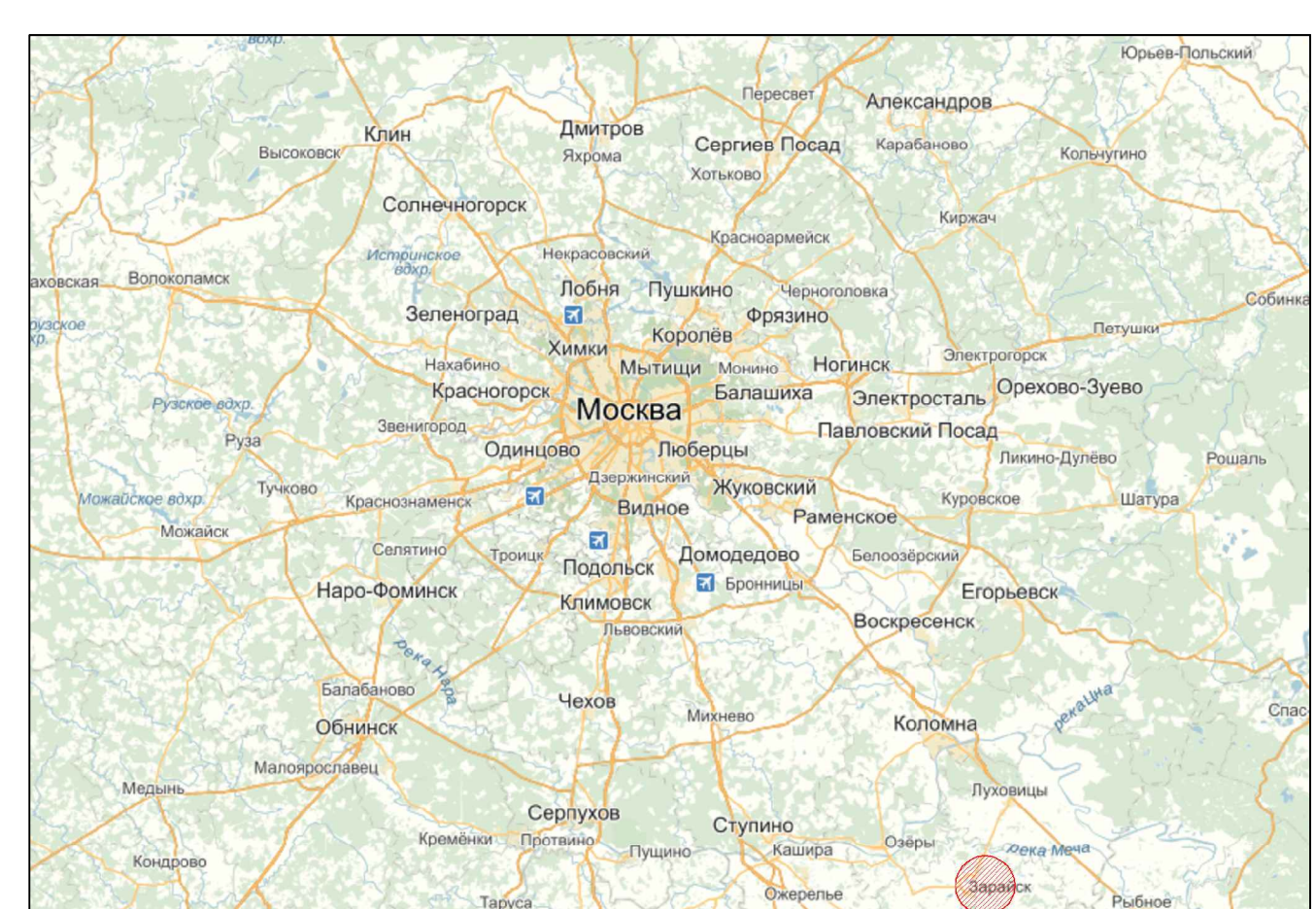
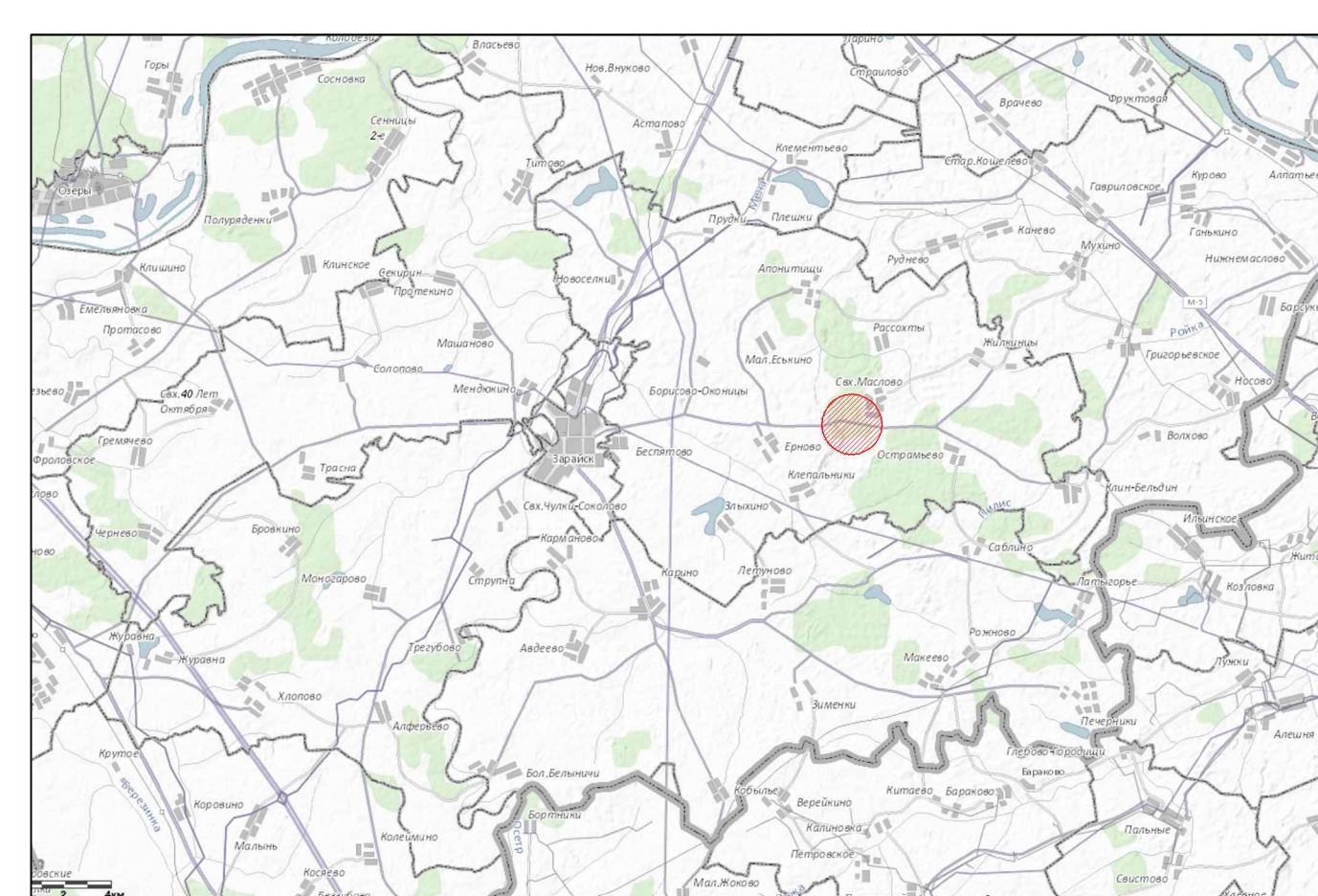


VIII Российская национальная премия по ландшафтной архитектуре

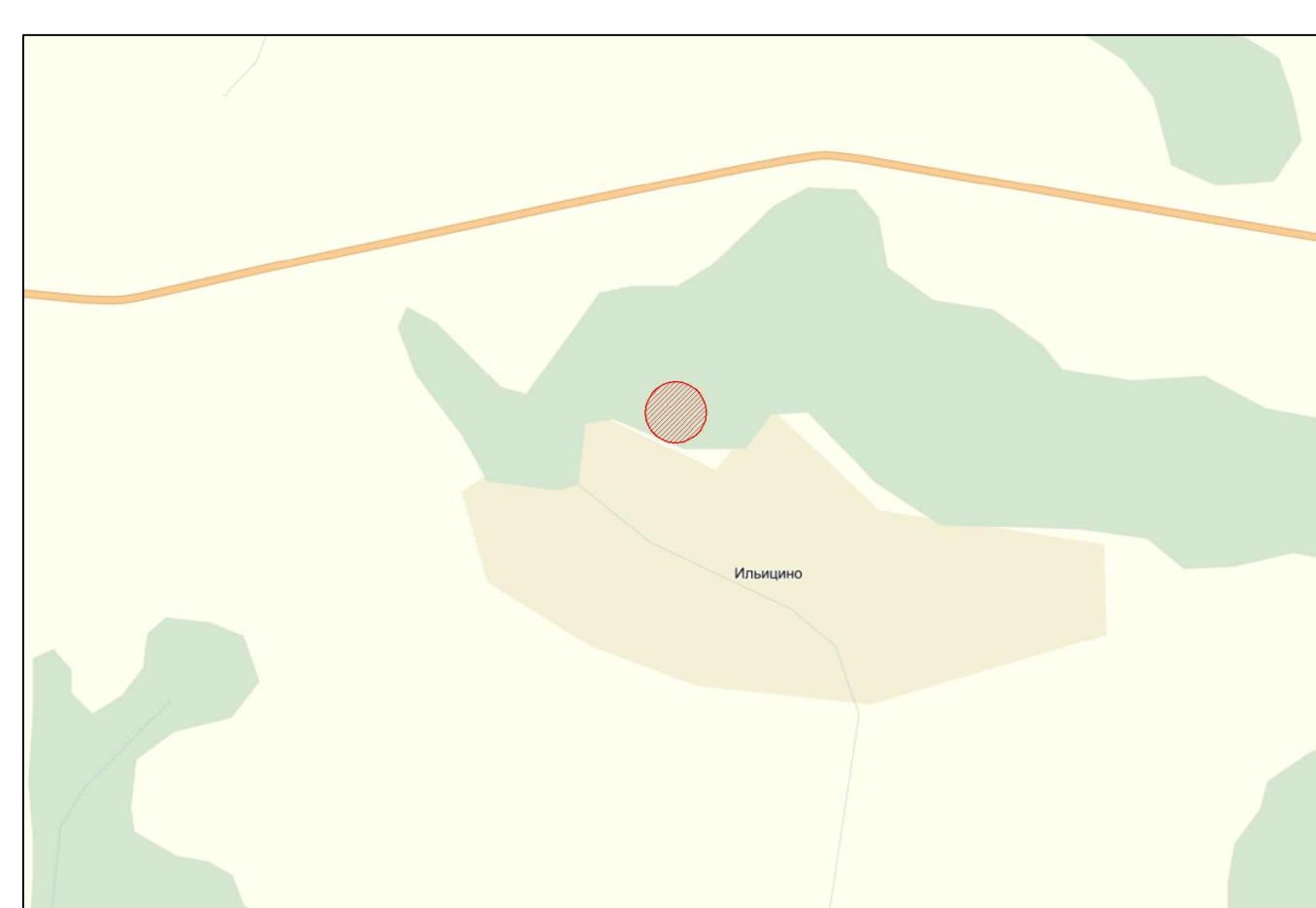
Восстановление историко-опорных планов усадебных парков в Московской и Смоленской областях (Усадьба Гончаровых в с. Ильицино Зарайского района)



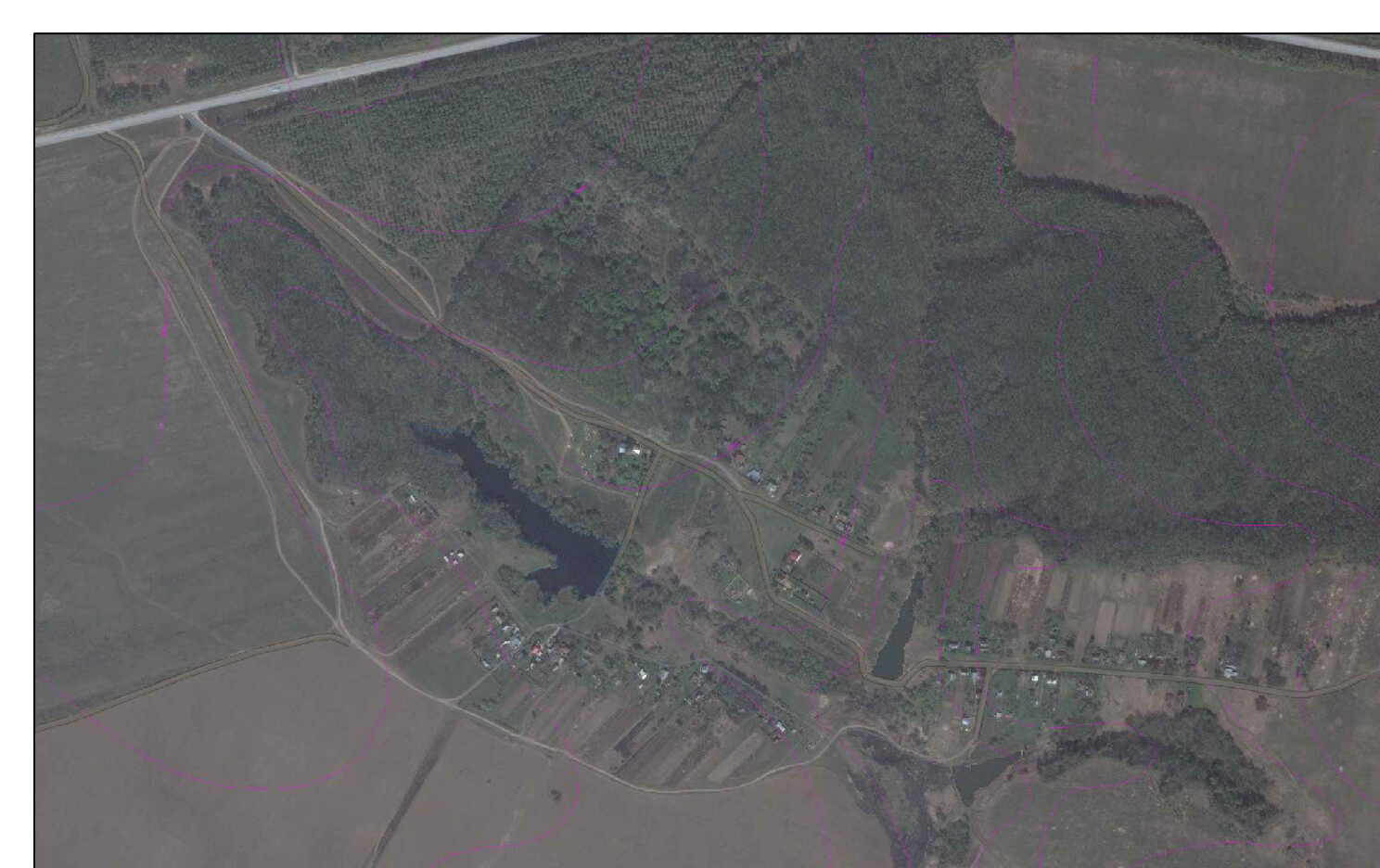
Московская область



Зарайский район



Усадьба Ильицино



Снимок усадьбы из космоса

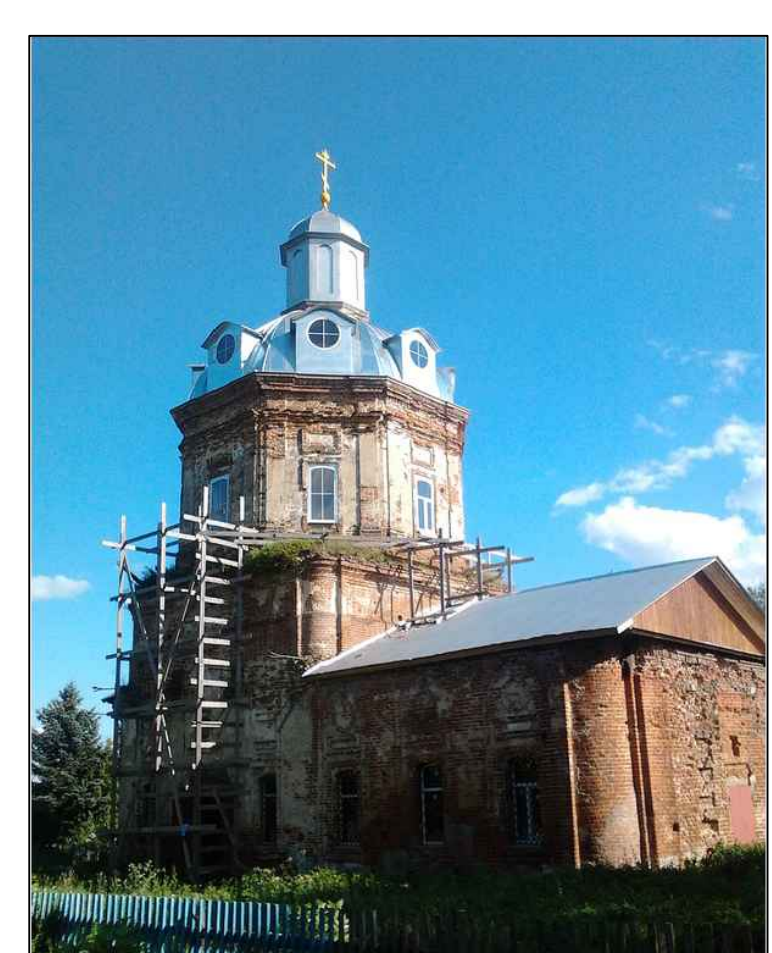
Историческая справка



Барский дом

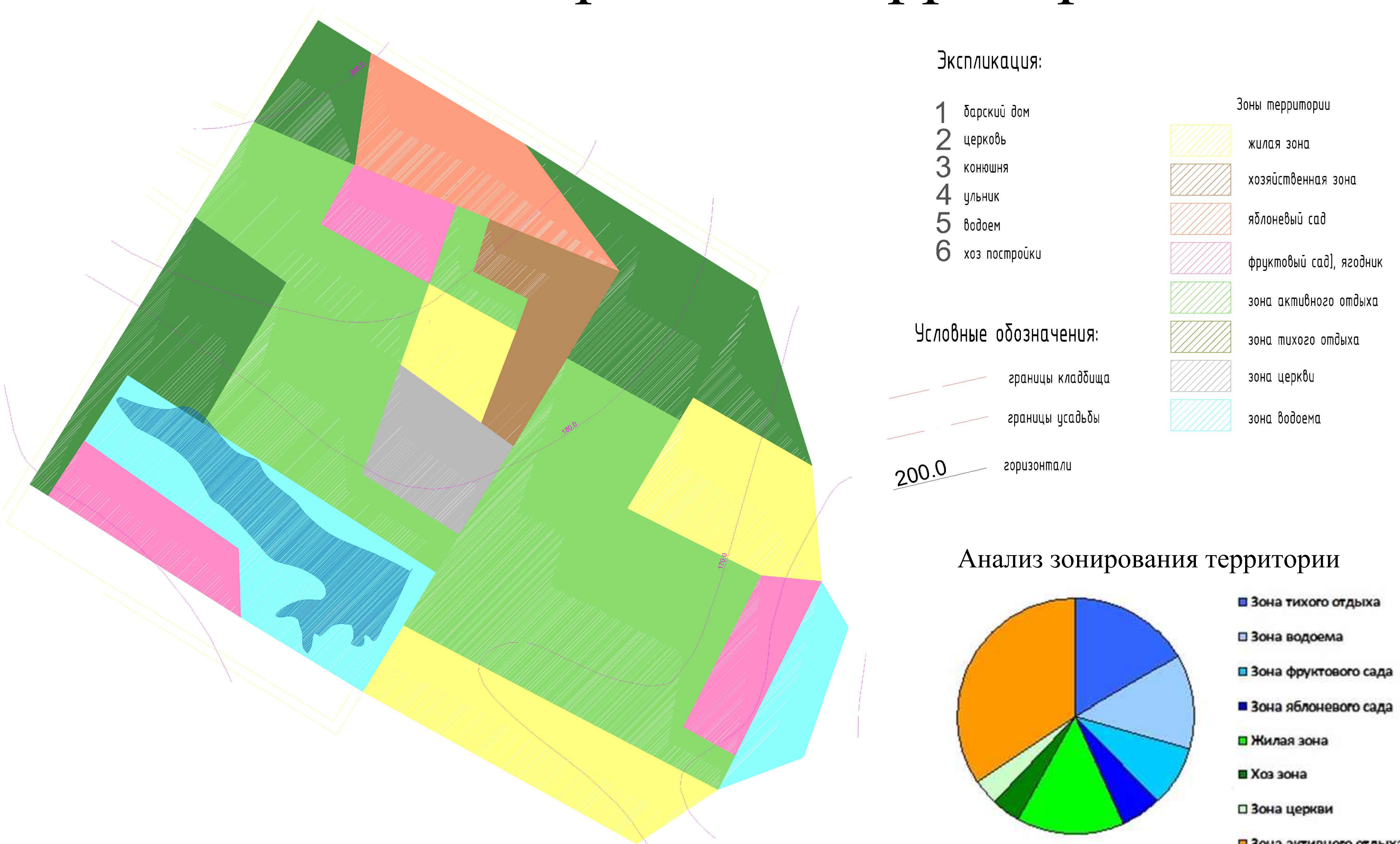


Наибольший интерес представляли угловые печи, облицованные кафелем и изразцами.

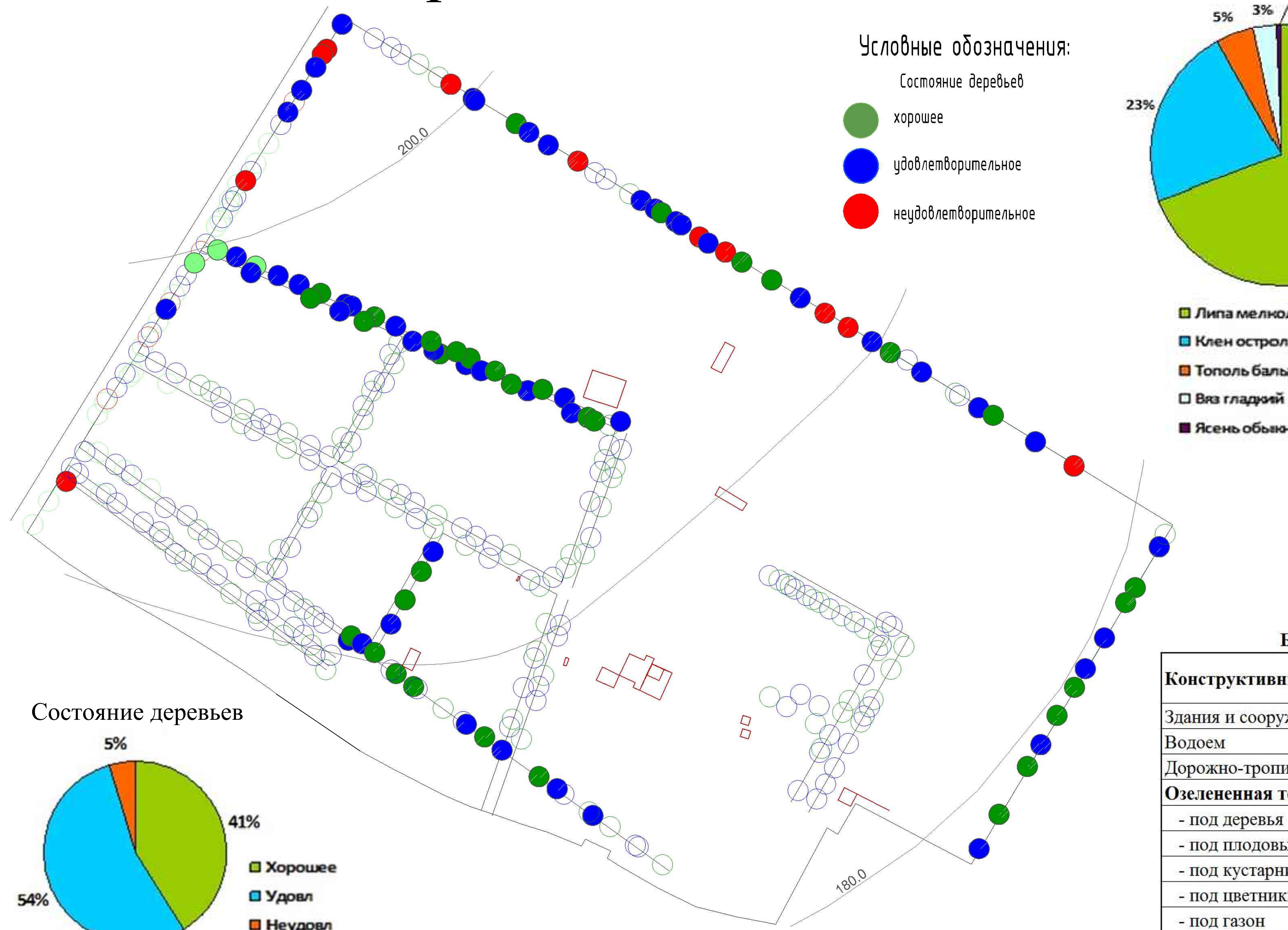


Церковь во имя Спаса Нерукотворного. Стиль раннего классицизма со следами барокко. Масляная живопись утрачена.

Зонирование территории



Инвентаризация насаждений



Существующее положение



Генеральный план М 1:500



Ильицино (бывшее Знаменское) известно с XVI века. В начале 1770-х годов село переходит к роду Гончаровых. В 1786 году Е. А. Гончарова (прабабушка Н. Н. Гончаровой) заменяет деревянную церковь каменной во имя Спаса Нерукотворного, дошедшей до наших дней. Архитектура храма – ранний классицизм со следами барокко с обильным пилестр, ниш, лопаток, рамочных обрамлений фронтонов и проемов.

В советские годы храму нанесен значительный ущерб, а разрушенная колодезьная нарушительница и художественный барокко-классицистский склеп рода Гончаровых осквернен и разграблен.

Усадьба Гончаровых – объект культурного наследия регионального значения располагалась на низком холме на западе от села. Рельеф имеет мягкие очертания и перепад высот в 40 м в сторону малых прудов к югу.

Усадебный комплекс включал: жилой дом, хозяйственные постройки, Спасскую церковь, парк, сад, пруды. Центральная часть усадьбы имела регулярную планировку. Пруды создавали каскад и общую систему, включающую большой пруд и два малых пруда, располагались севернее и южнее усадьбы.

В настоящее время усадьба находится в заброшенном состоянии: дом и хозяйственные постройки разрушены, парк сохраняет свои очертания и границы. Историко-архивная информация по плану и описанию усадьбы отсутствует.

Поэтому нами была обследована территория площадью 52 га, и проведена историко-архивная экспертиза, включавшая опросы местных жителей. Были зафиксировано на плане местоположение сохранившихся артефактов строений, определена инфраструктура усадьбы и проведена инвентаризация аллей на площади 3 га.

Исследования показали, что регулярная часть парка разбита в начале XIX века, сохранились аллеи образованные боскетами и имели расходящийся лучевой рисунок, доходя до юго-восточной границы усадьбы и пересеченной с верхним прудом. Заключались земляным валом, проходящим по всему периметру.

В аллеях сохранилось 311 деревьев, ассортимент: липа мелколистная (69%), клен остролистный (23%), тополь бальзамический, вяз гладкий и ясень обыкновенный - в единичных экземплярах. Из кустарников произрастают спирей дубравколистная (рядом с барским домом) и бересклет европейский (на главной аллее).

На северо-востоке усадьбы сохранился яблоневый сад (площадь 2,2 га) с более, чем 20 сортами, 10 из которых мы определили. Осенью в центральной части регулярного парка ощущается его приторно-сладкий и маниачный аромат.

На основании проведенных исследований мы воссоздали историко-опорный план регулярного парка. Планируем санитарные и ландшафтные рубки, реконструкцию плодового сада и дорожек аллей из гравийной крошки, и также досадку аллей. В боскетах - посадку групп из караганы, чубушника и сирени.

Данные мероприятия позволят улучшить состояние регулярного парка, сделать его привлекательным для посещения многочисленных туристов Зарайского района и местных жителей. Может быть проложен конный маршрут от усадьбы Гончаровых до усадьбы Ф.М. Достоевского, расположенной в д. Даровое в 8 км.

Название произведения: Восстановление историко-опорных планов усадебных парков в Московской и Смоленской областях (Усадьба Гончаровых в с. Ильицино Зарайского района).

Наименование номинации: Лучший нереализованный проект культурного и исторического наследия.

Местонахождение: Московская область, Зарайский район.

Сроки проектирования: 2014-2015 гг.

В 2015 году, работа участвовала в конкурсе студенческих работ и допущена на 52-м Всемирном Конгрессе Федерации ландшафтных архитекторов в Санкт-Петербурге.

Краткая информация об авторском коллективе:
руководитель – доцент, канд. сел.-хоз. наук **Леонова Валентина Алексеевна**, МФ МГТУ им. Н.Э. Баумана
исполнитель – **Нагорнова Татьяна Валерьевна**, магистр по направлению «Ландшафтная Архитектура», консультант отдела ЖКХиБ управы района Якиманка г. Москва