

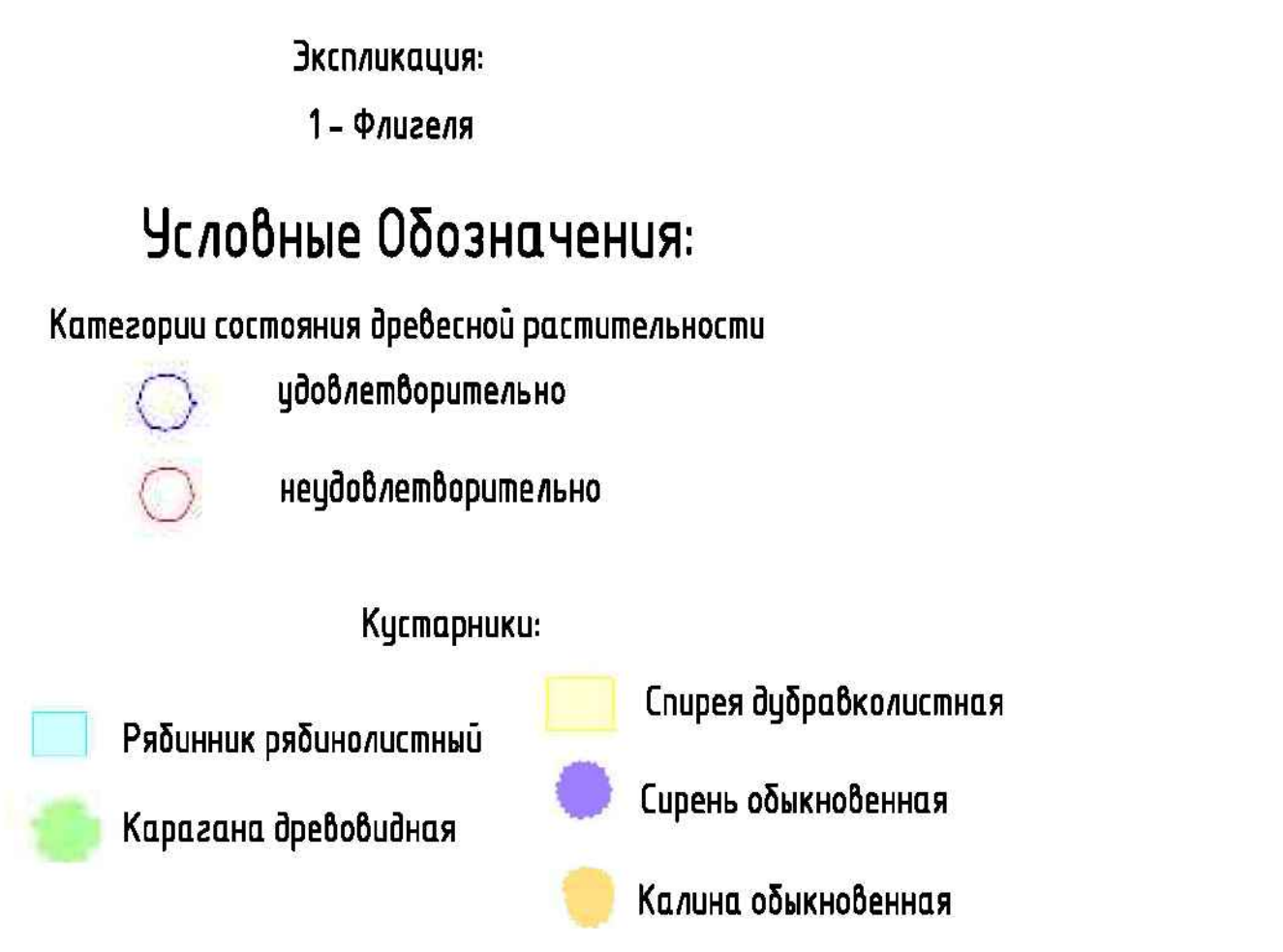
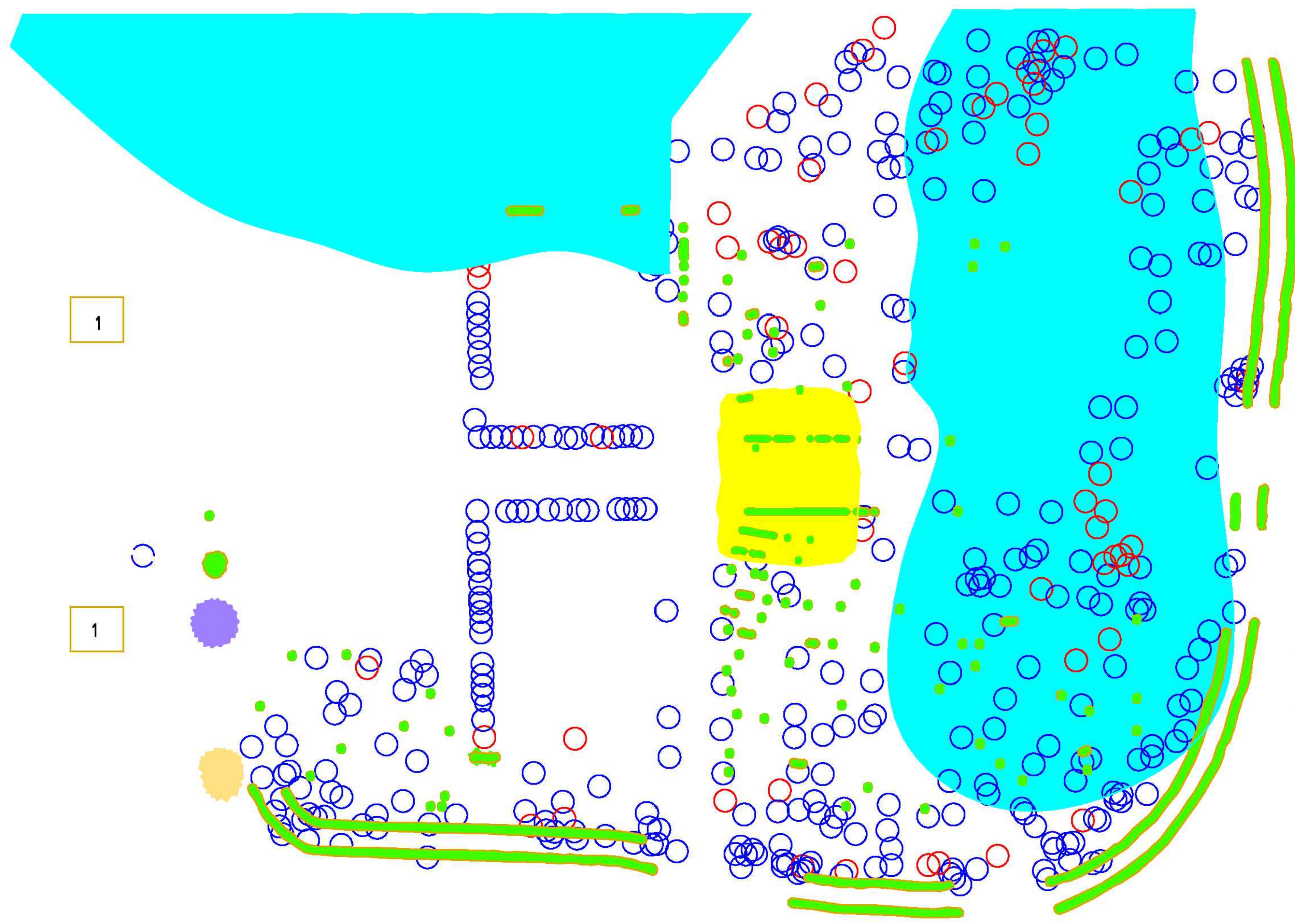
# VIII Российская национальная премия по ландшафтной архитектуре

Восстановление историко-опорных планов усадебных парков Галичского района Костромской области (усадебка Быково)

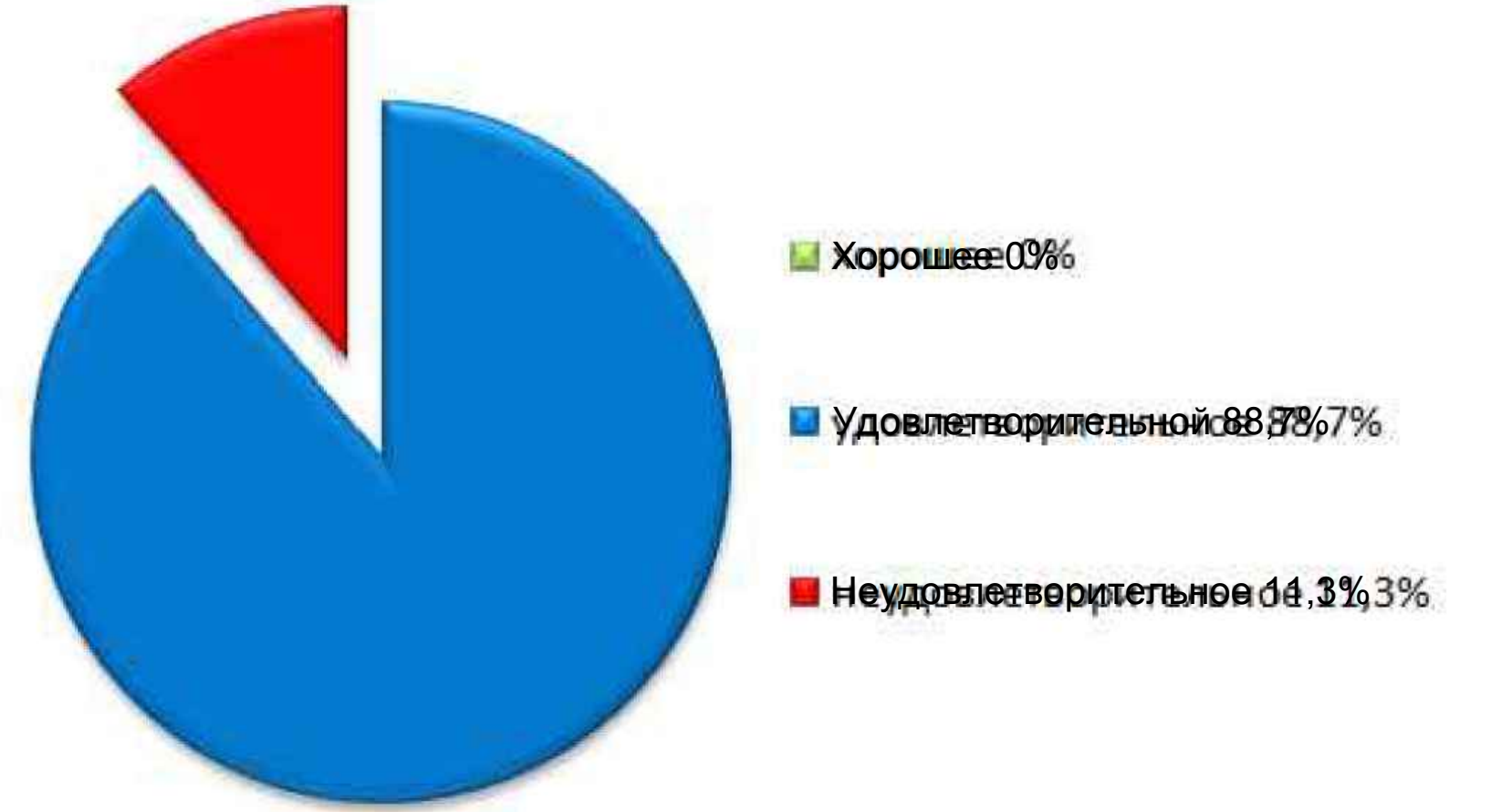
Спутниковый снимок территории



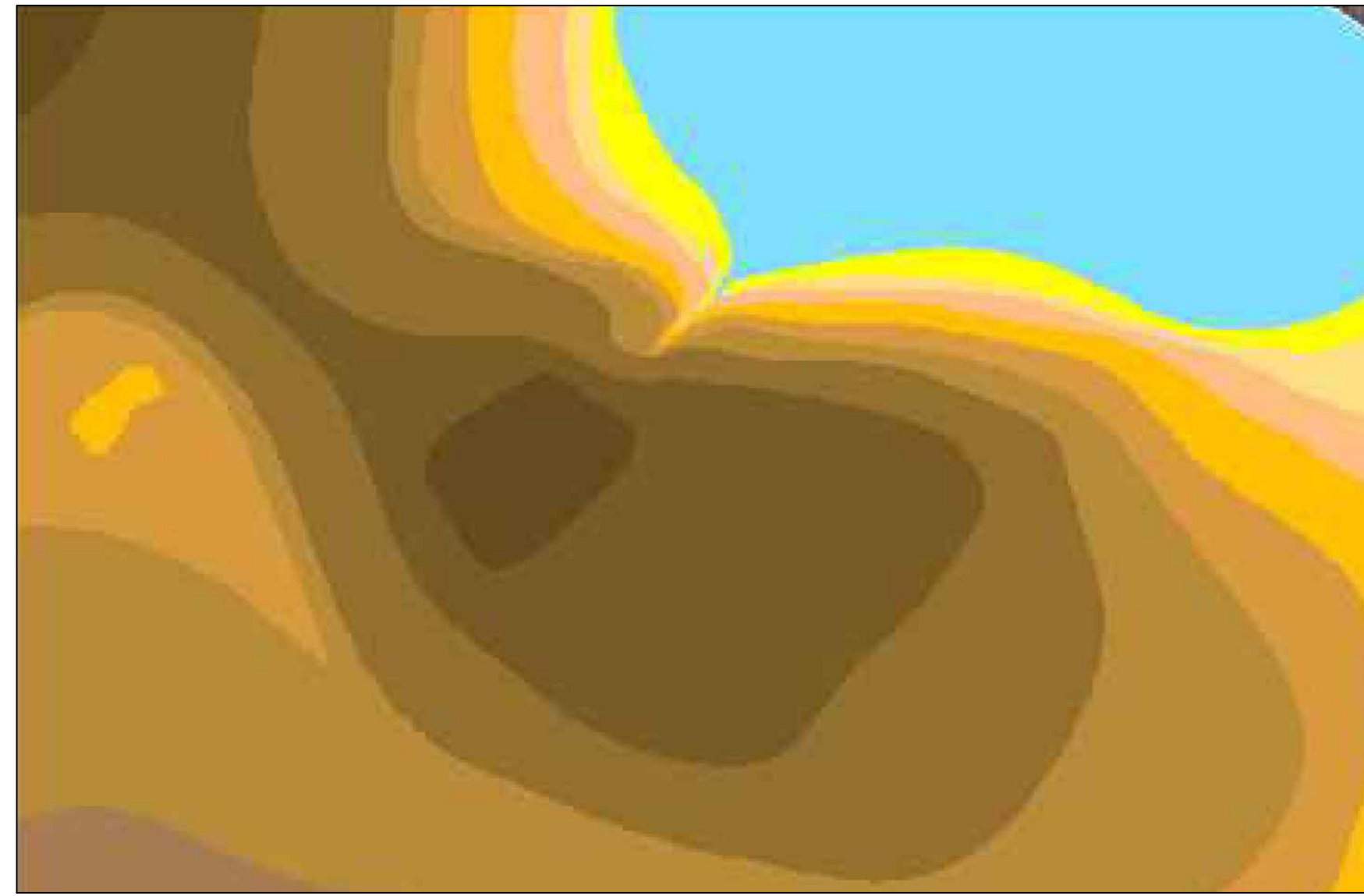
Анализ состояния насаждений



Категории состояния насаждений



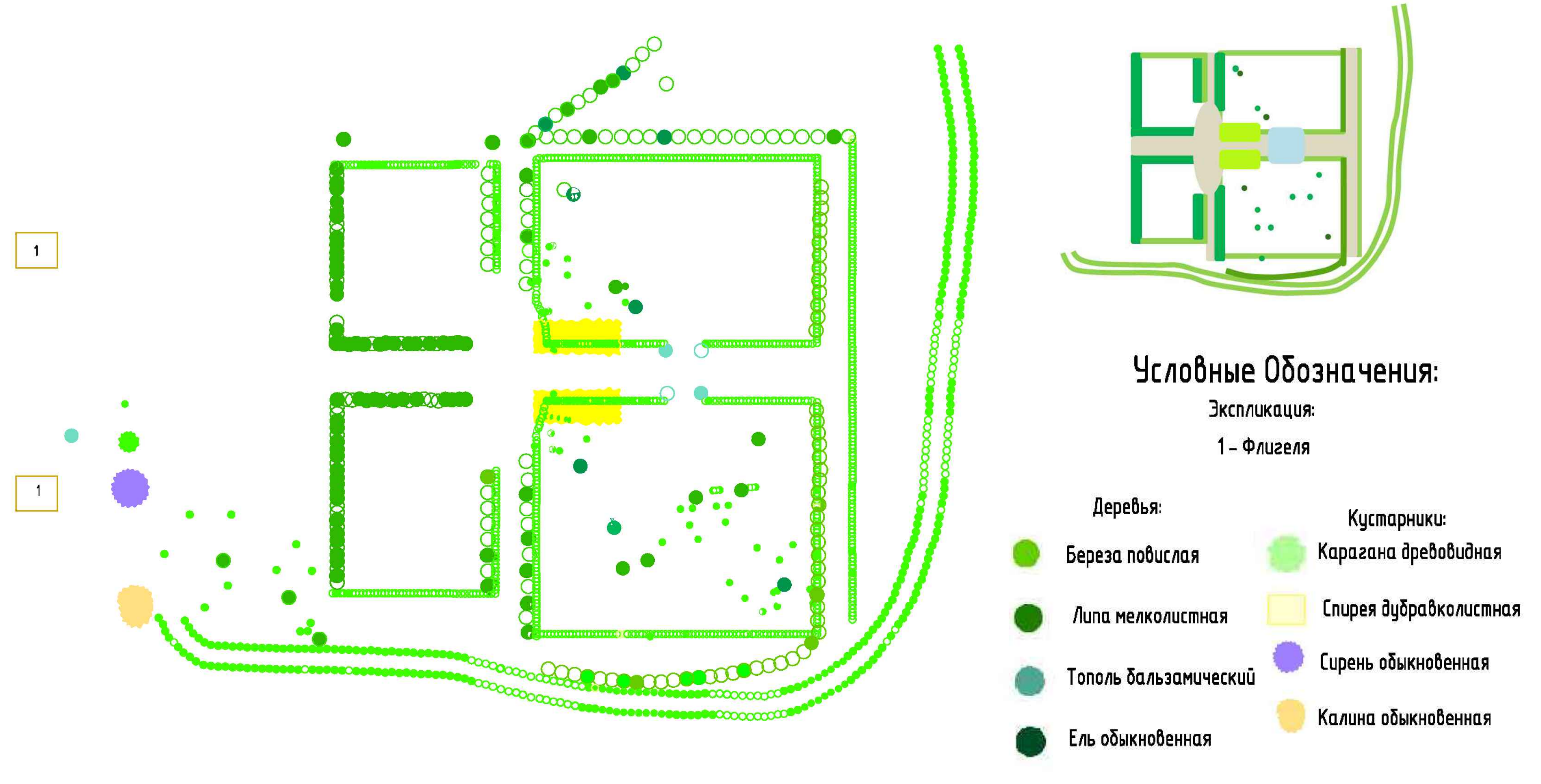
Графический анализ рельефа



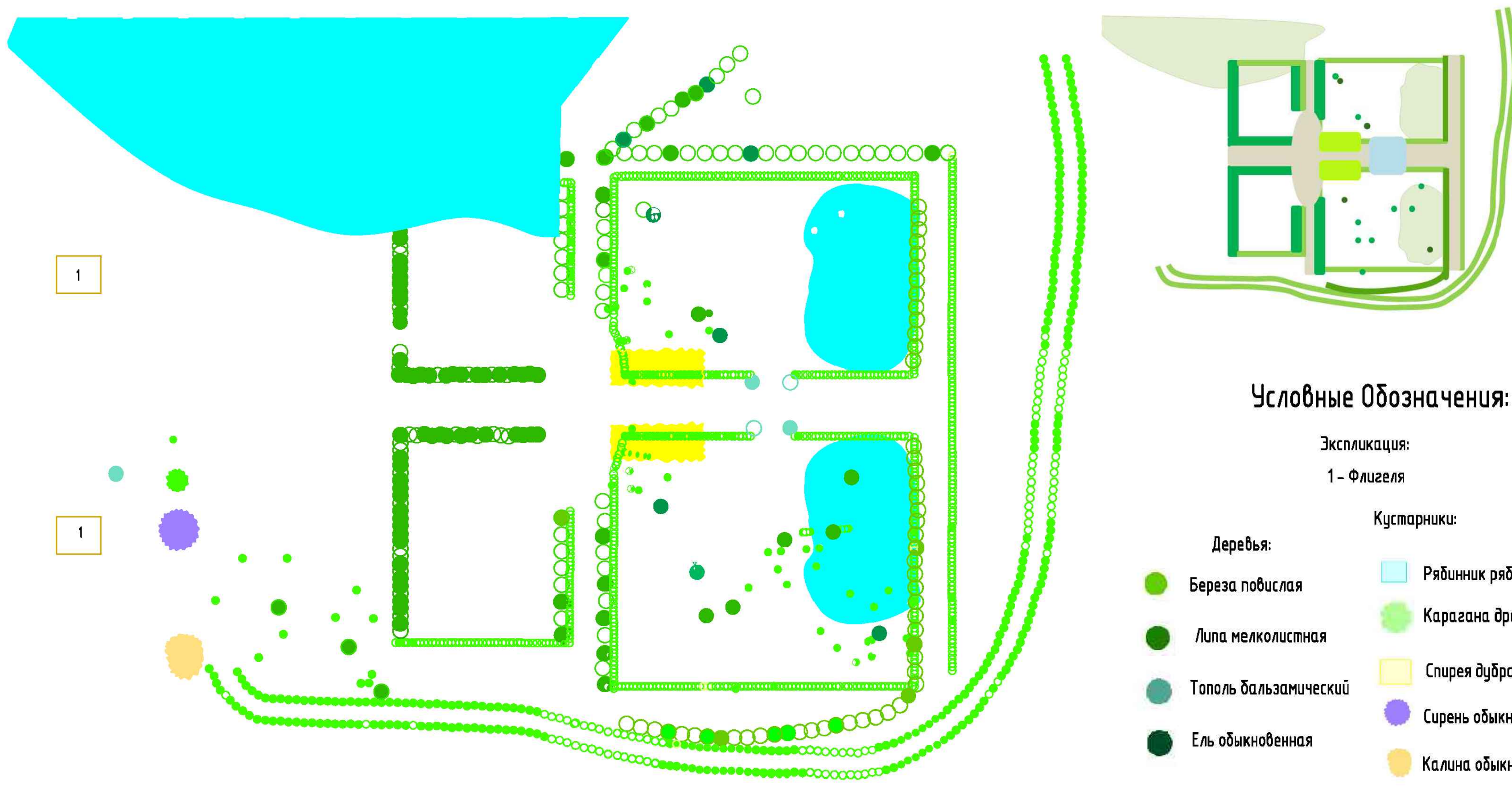
1-й этап. Закладка парка 1830-1840 гг.



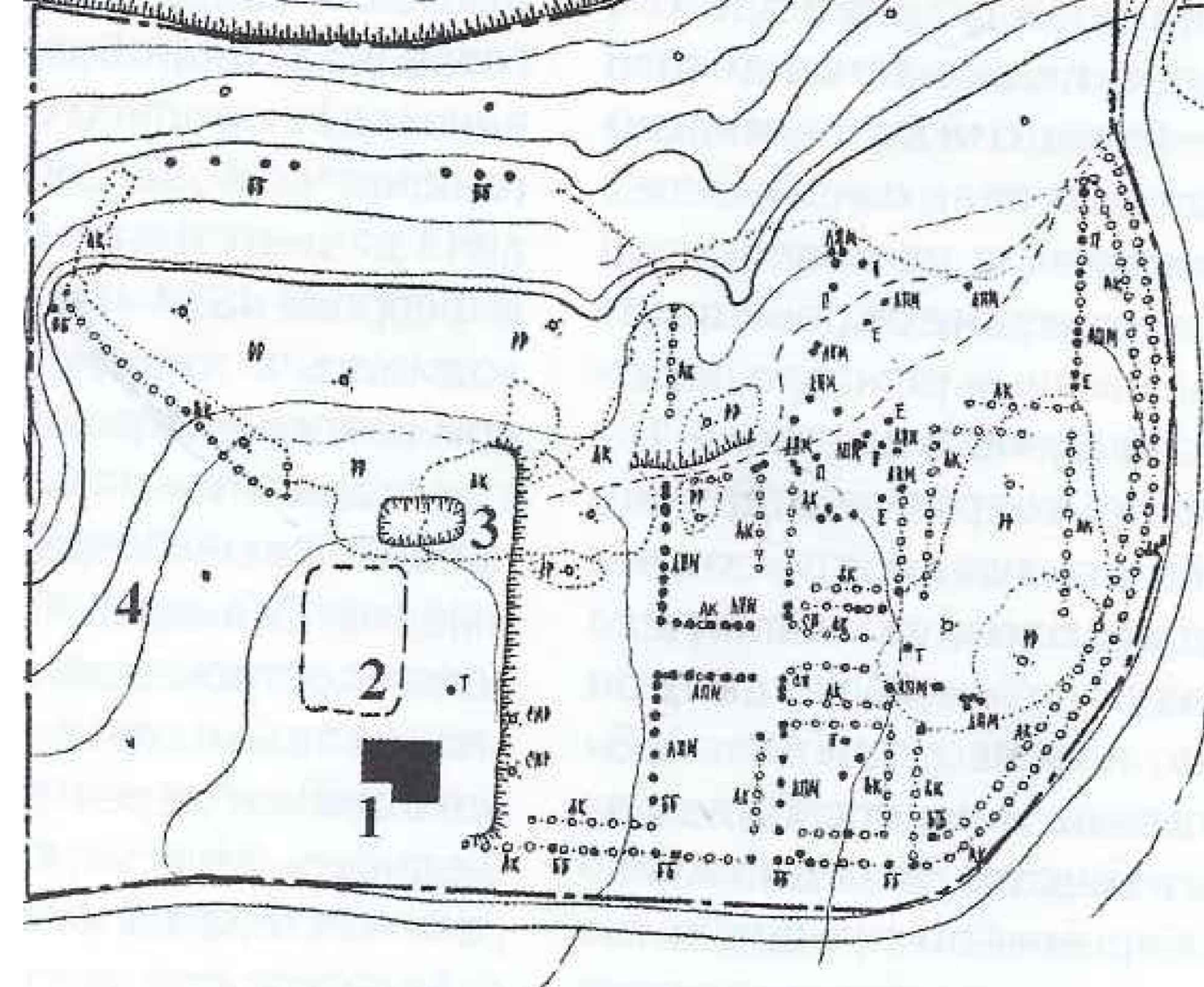
2-й этап. Конец XIX в.



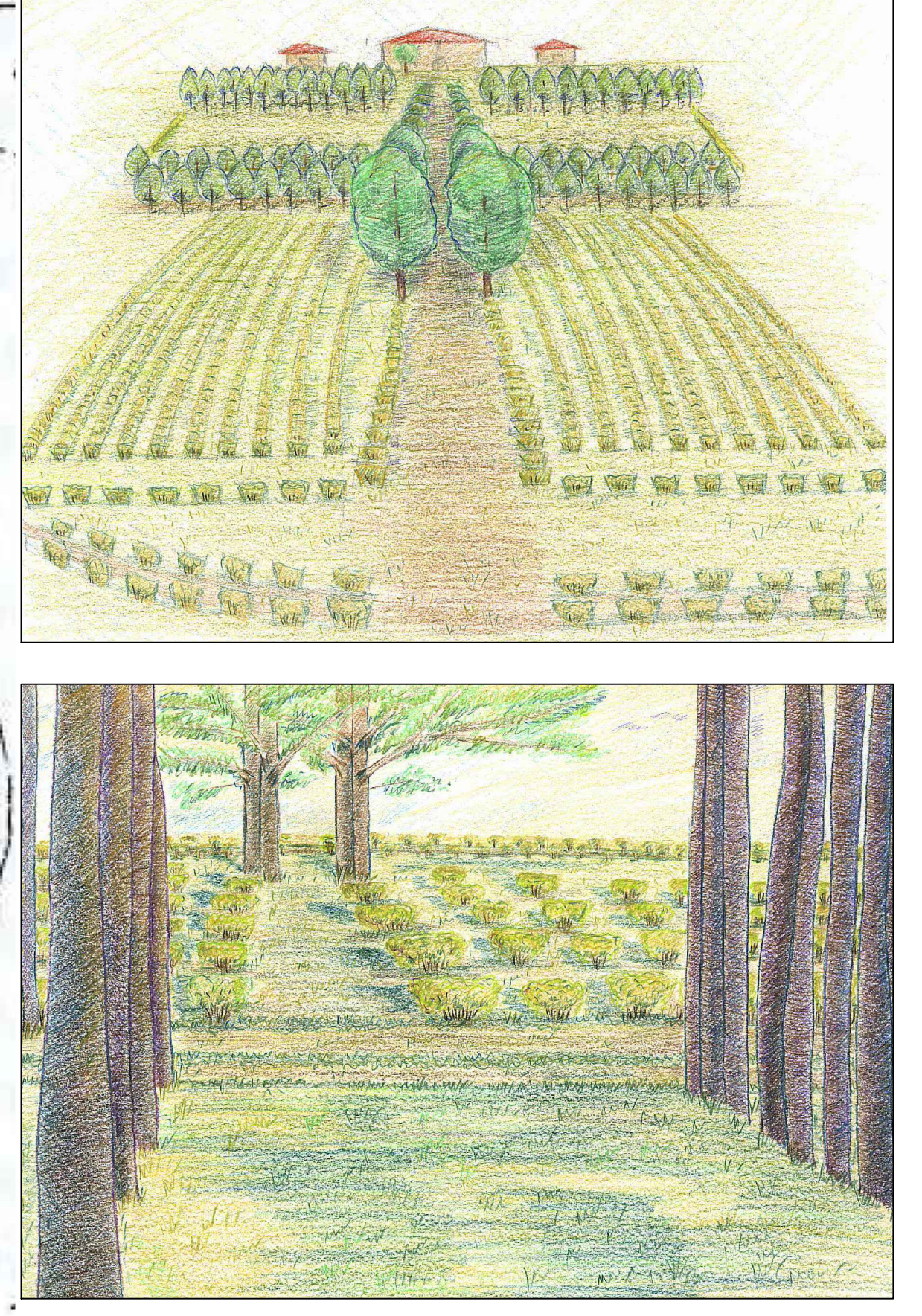
3-й этап. Советский период



Шагомерный план, 2005г



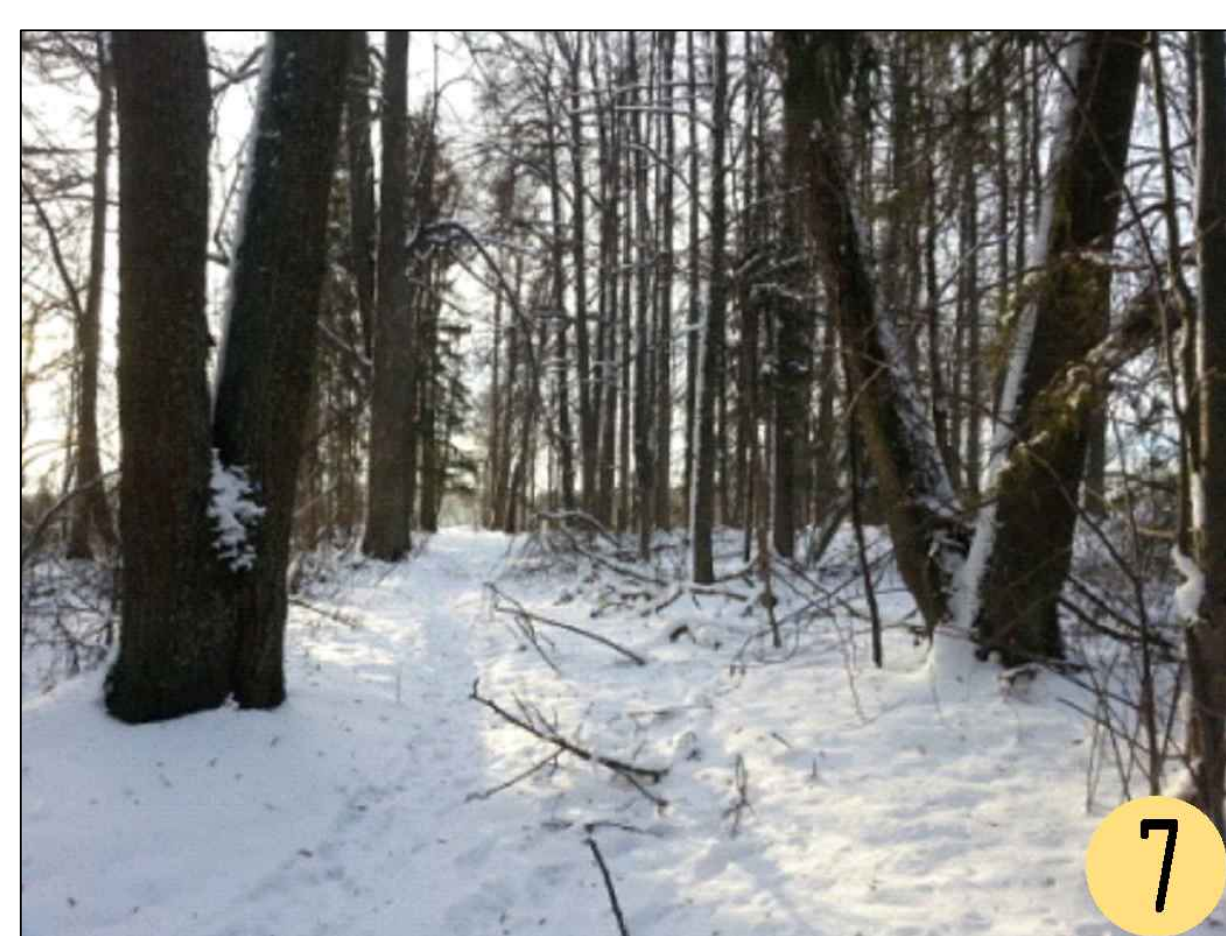
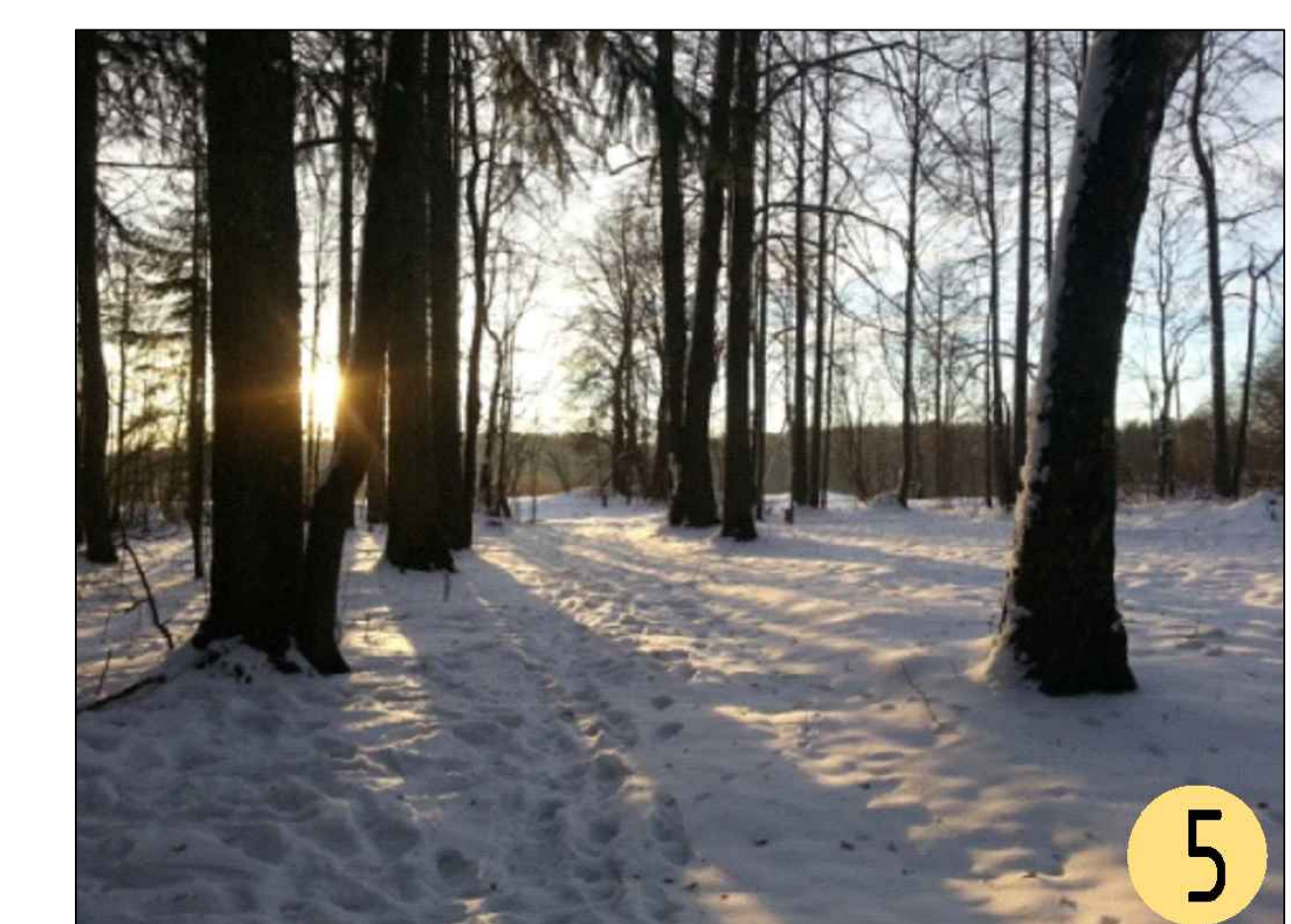
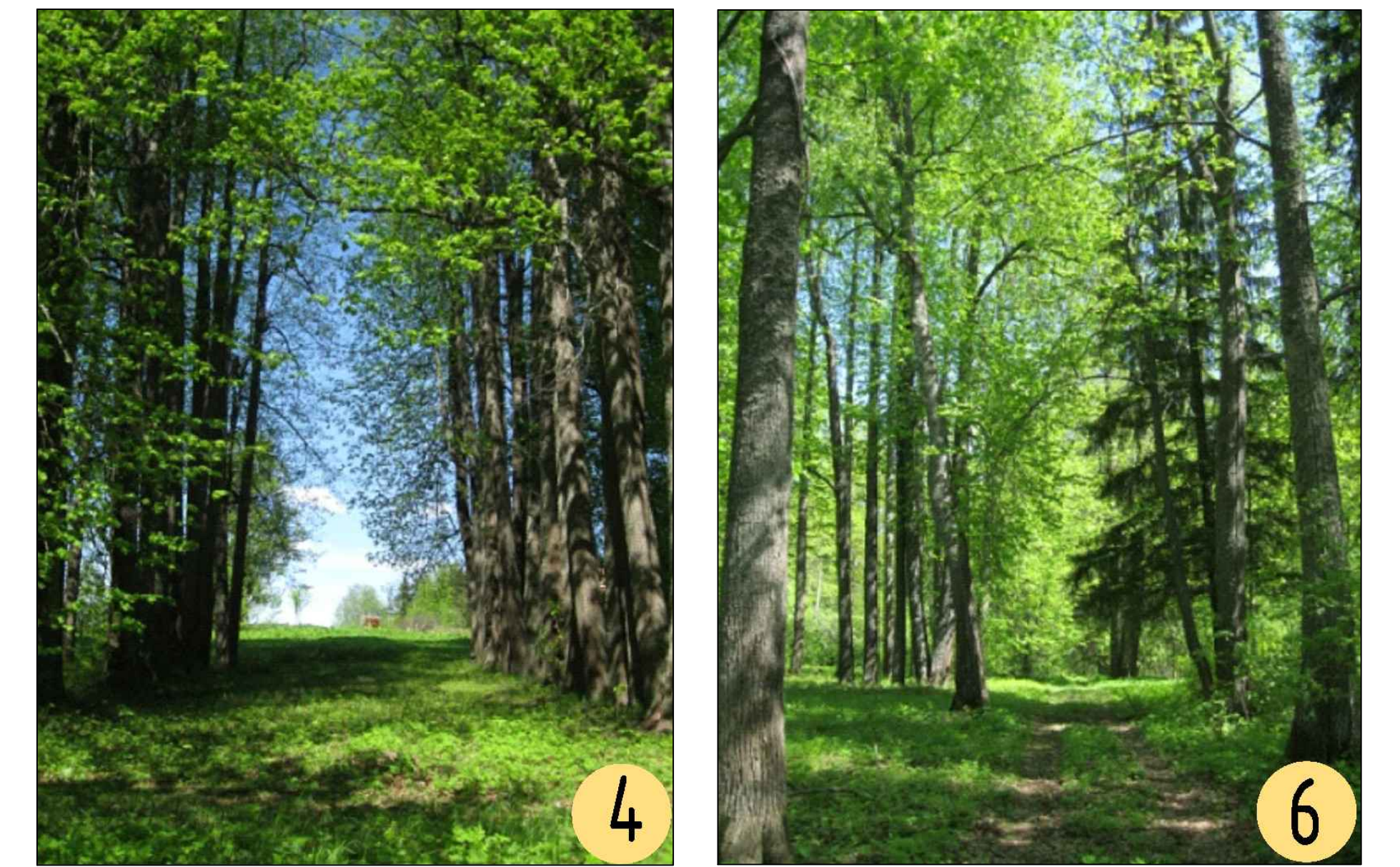
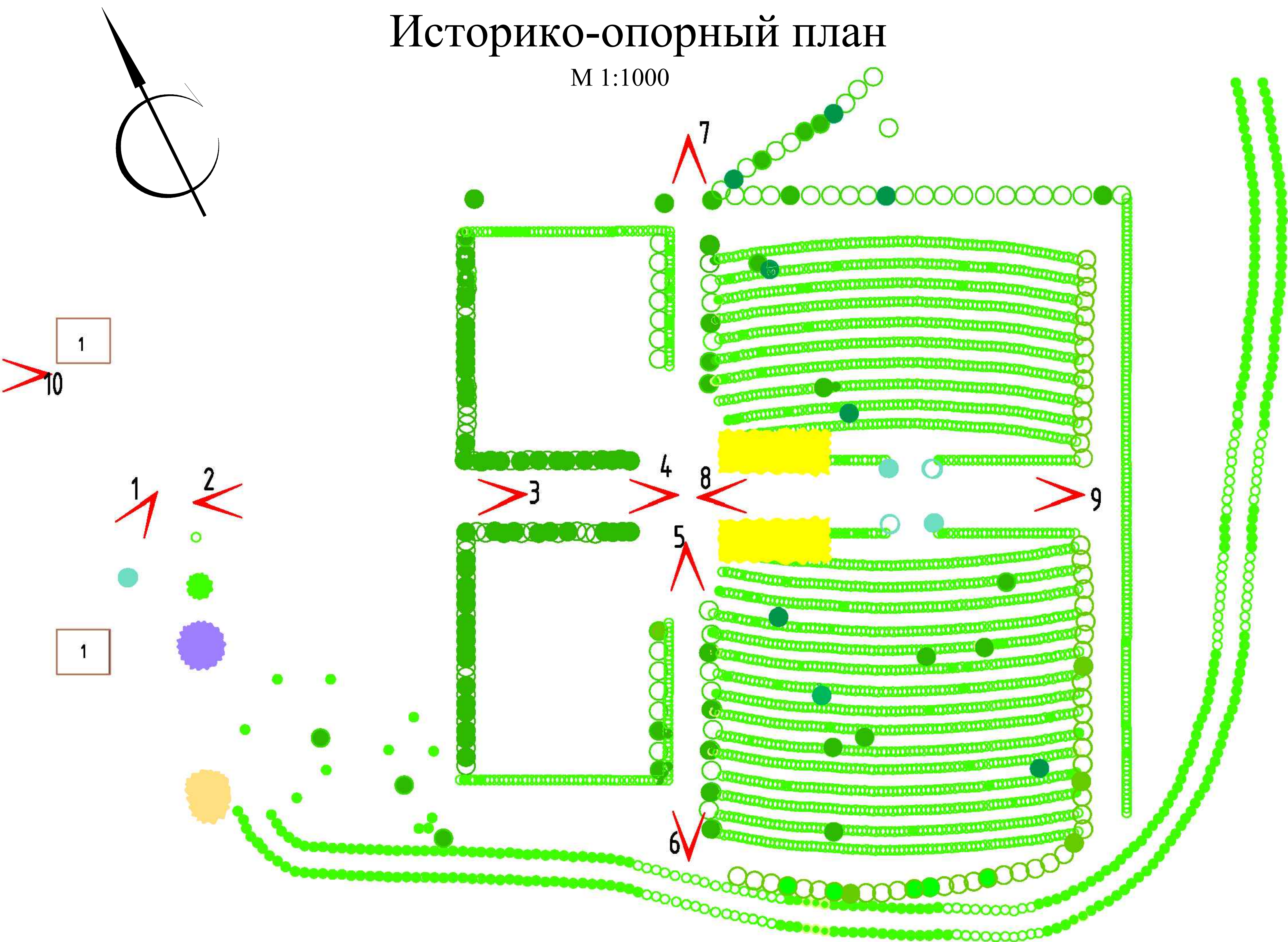
Эскизы



Панорамный вид флигелей

Историко-опорный план

M 1:1000



Усадебка Быково находится в 11 км к северо-востоку от г. Галича и расположена на холме с перепадом высот до 18 м. На его вершине располагались усадебные строения: дом и два флигеля. Регулярный парк площадью 1,5 га расположен на пологом юго-восточном склоне и является объектом культурного наследия регионального значения. В настоящее время он находится в аренде, поэтому велел на юго-восточном склоне его историко-опорного плана.

Проведенная историко-архивная экспертиза позволила установить даты закладки парка и его изменений, а также отсутствие исторических планов. Для первоначальной работы нами использовался шагомерный план из книги «Костромские усадьбы». Обследования показали: усадебный парк в Быково состоит из 2-х частей: регулярной и пейзажной (последняя разбита по крутому склону, идущему к пруду). Территория регулярного парка от обездвиженной дороги на юге отделялась плотной двухрядной живой изгородью из караганы, ею же были подбиты крошки аллей.

В основе регулярного парка лежат крестообразные аллеи, образующие 4 боскета. Верхние - имеют Г-образные посадки липы мелколистной и рядовые - из караганы, нижние состоят из рядовой посадки липы, 4-х тополей бальзамических (в центре) и Г-образных посадок караганы.

В 2015 году была проведена инвентаризация древесных насаждений, она показала: сохранилось 415 деревьев и 2031 кустарника. Ассортимент деревьев находится в удовлетворительном состоянии (88,7%). Анализ диаметров старовозрастных деревьев, который показал, что исторический ассортимент составляли: липа, береза, ель и тополь бальзамический. Посадки лип с диаметрами стволов 50-60 см, соответствуют посадкам 1815-1865 годов; а деревья с диаметром лип 41-50 см лип, ели, березы и тополя - соответствуют посадкам 1865-1995 годов. Указанные деревья признаны за «опорные», и, размещения их на карте, был создан историко-опорный план регулярного парка. Он представлен схемами этапов (I этап - 1830-1840гг., II этап - конец XIX в., III этап - советский период). Данный план будет использован при реставрации парка арендатором.

Анализ планировки показал, что классические боскеты из лип получили новое осмысление: их южные и северные границы выполнены из кустарника, а восточная липовая рядовая посадка в центре имеет «окна». Кустарниковые боскеты внутри были заполнены рядами караганы, имевшими дугообразную форму. Такая планировка - пример интересного и нестандартного решения провинциального регулярного усадебного парка.

Название произведения: Восстановление историко-опорных планов усадебных парков Галичского района Костромской области (усадебка Быково).

Наименование номинации: Лучший нереализованный проект культурного и исторического наследия.

Местонахождение: Костромская область, Галичский район.

Сроки проектирования: 2015-2016 гг.

Краткая информация об авторском коллективе:

руководитель - доцент, канд. сел.-хоз. наук *Леонова Валентина Алексеевна*, МФ МГТУ им. Н.Э. Баумана

исполнители: *Каленикова Анастасия Александровна* - магистр 2 года обучения МФ МГТУ им. Н.Э.Баумана.

*Фролова Анна Владимировна* - магистр 2 года обучения МФ МГТУ им. Н.Э.Баумана.